

# บทที่ 3

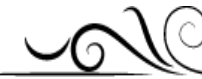


ผลการปฏิบัติตามมาตรการ  
ติดตามตรวจสอบผลกระทบ  
สิ่งแวดล้อม



## ผลการปฏิบัติตามมาตรการติดตามตรวจสอบผลกระทบสิ่งแวดล้อม

ตามที่นิติบุคคลอาคารชุดนิช โมโน สุขุมวิท-ปิ่นเกล้า ได้ปฏิบัติตามเงื่อนไขของมาตรการติดตามตรวจสอบผลกระทบสิ่งแวดล้อม พร้อมทั้งจัดทำรายงานผลการติดตามตรวจสอบคุณภาพสิ่งแวดล้อม ตามตามเงื่อนไขของมาตรการฯ เสนอต่อสำนักงานนโยบายและแผนทรัพยากรธรรมชาติและสิ่งแวดล้อม (สผ.) ดังแสดงรายละเอียดในตารางที่ 3



ตารางที่ 3 แบบรายงานผลการปฏิบัติตามมาตรการติดตามตรวจสอบผลกระทบสิ่งแวดล้อมของโครงการนิช โมโน สุขุมวิท-ปุเจ้า

คุณภาพสิ่งแวดล้อม	บริเวณที่ตรวจสอบ/จุดเก็บตัวอย่าง	พารามิเตอร์	ความถี่ของการตรวจสอบ	ผลการปฏิบัติตามมาตรการฯ	เอกสารอ้างอิง
<b>2. ระยะดำเนินการ</b> 2.1 สภาพภูมิประเทศ	- บริเวณพื้นที่โครงการ	- ความเสียหายของต้นไม้ภายในโครงการ	ตลอดระยะเวลาเปิดดำเนินการ	<ul style="list-style-type: none"> <li>ตรวจสอบและดูแลบริเวณพื้นที่สีเขียวของโครงการ ถ้ามีต้นไม้ตายให้ทำการปลูกใหม่ทดแทนทันที</li> </ul>	ภาคผนวก ข ภาพที่ 10
2.2 การเกิดแผ่นดินไหว	- อาคารของโครงการ	- การแตกร้าว/ความเรียบร้อยของโครงสร้างอาคาร	ปีละ 1 ครั้ง	<ul style="list-style-type: none"> <li>จัดให้มีเจ้าหน้าที่ดำเนินการตามมาตรการฯ อย่างเคร่งครัด</li> </ul>	ภาคผนวก ข ภาพที่ 1
2.3 คุณภาพอากาศ	- บริเวณพื้นที่โครงการ	<ul style="list-style-type: none"> <li>ก๊าซซัลเฟอร์ไดออกไซด์</li> <li>ก๊าซไนโตรเจนไดออกไซด์</li> <li>ฝุ่นละอองขนาดเล็กกว่า 10 ไมครอน</li> </ul>	ปีละ 3 ครั้ง โดยทำการตรวจวัดในช่วงฤดูลมมรสุมตะวันออกเฉียงเหนือ ช่วงฤดูลมมรสุมตะวันตกเฉียงใต้และในช่วงเดือนกันยายน	<ul style="list-style-type: none"> <li>จัดให้มีเจ้าหน้าที่ดำเนินการตามมาตรการฯ อย่างเคร่งครัด</li> </ul>	ภาคผนวก ข ภาพที่



ตารางที่ 3 (ต่อ) แบบรายงานผลการปฏิบัติตามมาตรการติดตามตรวจสอบผลกระทบสิ่งแวดล้อมของโครงการนิช โมโน สุขุมวิท-ปู้เจ้า

คุณภาพสิ่งแวดล้อม	บริเวณที่ตรวจสอบ/จุดเก็บตัวอย่าง	พารามิเตอร์	ความถี่ของการตรวจสอบ	ผลการปฏิบัติตามมาตรการฯ	เอกสารอ้างอิง
2.3 คุณภาพอากาศ (ต่อ)	- พื้นที่สีเขียว	- ความเสียหายของต้นไม้ภายในโครงการ	เดือนละ 1 ครั้ง ตลอดระยะเวลาเปิดดำเนินการ	• จัดให้มีเจ้าหน้าที่ดำเนินการตามมาตรการฯ อย่างเคร่งครัด	ภาคผนวก ข ภาพที่ 10
2.4 น้ำใช้	- ท่อประปา	- การแตกหรือรั่วซึมของท่อประปา	เดือนละ 1 ครั้ง ตลอดระยะเวลาเปิดดำเนินการ	• จัดให้มีเจ้าหน้าที่ดำเนินการตามมาตรการฯ อย่างเคร่งครัด	ภาคผนวก ข ภาพที่ 4
2.5 คุณภาพน้ำทิ้ง	- ระบบบำบัดน้ำเสียและบ่อบำบัดน้ำเสียก่อนระบายออกจากโครงการ จำนวน 4จุด ดังนี้ 1) น้ำทิ้งก่อนเข้าระบบบำบัด 2) น้ำทิ้งหลังออกกระบบบำบัด 3) บ่อบำบัดน้ำเสียก่อนระบายสู่ท่อสาธารณะ (หน้าโครงการ) 4) บ่อบำบัดน้ำเสียก่อนระบายสู่ท่อสาธารณะ (ท้ายโครงการ)	- pH - BOD - Suspended Solid - Total Dissolved Solid - SulFide - TKN - Grease & Oil - Total Coliform Bacterial	เดือนละ 1 ครั้ง ตลอดระยะเวลาเปิดดำเนินการ	• ตรวจสอบซ่อมแซมและบำรุงรักษาระบบบำบัดน้ำเสียตามกำหนดการดูแลรักษาของระบบ	ภาคผนวก ข ภาพที่ 5

ตารางที่ 3 (ต่อ) แบบรายงานผลการปฏิบัติตามมาตรการติดตามตรวจสอบผลกระทบสิ่งแวดล้อมของ โครงการนิช โมโน สุขุมวิท-ปู้เจ้า

คุณภาพสิ่งแวดล้อม	บริเวณที่ตรวจสอบ/จุดเก็บตัวอย่าง	พารามิเตอร์	ความถี่ของการตรวจสอบ	ผลการปฏิบัติตามมาตรการฯ	เอกสารอ้างอิง
2.5 คุณภาพน้ำทิ้ง (ต่อ)	- ระบบบำบัดน้ำเสียของแต่ละอาคาร	- ประสิทธิภาพการทำงานของระบบบำบัดน้ำเสีย	เดือนละ 1 ครั้ง ตลอดระยะเวลาเปิดดำเนินการ		
2.6 การระบายน้ำ	- ท่อระบายน้ำ	- สิ่งอุดตัน/กีดขวางทางไหลของน้ำ	เดือนละ 1 ครั้ง ตลอดระยะเวลาเปิดดำเนินการ	<ul style="list-style-type: none"> <li>ตรวจสอบระบบระบายน้ำและบ่อกักน้ำของโครงการเป็นประจำ หากพบว่ามีสิ่งอุดตันหรือสะสมของตะกอนดิน เศษวัสดุอื่นๆ ที่จะเป็นอุปสรรคต่อการระบายน้ำ จะทำการขูดออก หรือทำความสะอาด</li> </ul>	ภาคผนวก ข ภาพที่ 5
2.7 การจัดการมูลฝอย	- ถังรองรับมูลฝอย	- การแตกรั่วของถัง	ตลอดระยะเวลาเปิดดำเนินการ	<ul style="list-style-type: none"> <li>ตรวจสอบและดูแลความสะอาด บริเวณห้องพักขยะ ประจำชั้นและห้องพักขยะรวมของโครงการเป็นประจำ</li> </ul>	ภาคผนวก ข ภาพที่ 7
	- ห้องพักมูลฝอยในแต่ละชั้น	- ปริมาณมูลฝอยตกค้าง	ตลอดระยะเวลาเปิดดำเนินการ		ภาคผนวก ข ภาพที่ 7

**ตารางที่ 3 (ต่อ) แบบรายงานผลการปฏิบัติตามมาตรการติดตามตรวจสอบผลกระทบสิ่งแวดล้อมของโครงการนิช โมโน สุขุมวิท-ปู้เจ้า**

คุณภาพสิ่งแวดล้อม	บริเวณที่ตรวจสอบ/จุดเก็บตัวอย่าง	พารามิเตอร์	ความถี่ของการตรวจสอบ	ผลการปฏิบัติตามมาตรการฯ	เอกสารอ้างอิง
2.8 ระบบไฟฟ้า	- ระบบไฟฟ้าส่องสว่าง	- การชำรุดของไฟส่องสว่าง	ตลอดระยะเวลาเปิดดำเนินการ	<ul style="list-style-type: none"> <li>ตรวจสอบอุปกรณ์ไฟฟ้าต่างๆให้อยู่ในสภาพดี หากชำรุดเสียหาย จะดำเนินการซ่อมแซมแก้ไขโดยเร็ว</li> </ul>	ภาคผนวก ข ภาพที่ 6
2.9 การอนุรักษ์พลังงาน	- บริเวณพื้นที่โครงการ	- ความเสียหายของต้นไม้ภายในโครงการ	ตลอดระยะเวลาเปิดดำเนินการ	<ul style="list-style-type: none"> <li>จัดให้มีเจ้าหน้าที่ดำเนินการตามมาตรการฯ อย่างเคร่งครัด</li> </ul>	ภาคผนวก ข ภาพที่ 6
2.10 การป้องกันอัคคีภัย	- อุปกรณ์ป้องกันอัคคีภัย	- สภาพพร้อมใช้งานโดยตรวจสอบตามชนิดอุปกรณ์	เดือนละ 1 ครั้ง ตลอดระยะเวลาเปิดดำเนินการ	<ul style="list-style-type: none"> <li>ตรวจสอบอุปกรณ์ในระบบป้องกันอัคคีภัยและสัญญาณเตือนภัยที่ติดตั้งในโครงการตามคู่มืออุปกรณ์ ต้องอยู่ในสภาพดีและพร้อมใช้งานอยู่เสมอ</li> </ul>	ภาคผนวก ข ภาพที่ 8
	- เจ้าหน้าที่และผู้พักอาศัยภายในโครงการ	- จัดอบรมให้ความรู้	เดือนละ 1 ครั้ง ตลอดระยะเวลาเปิดดำเนินการ	<ul style="list-style-type: none"> <li>จัดให้มีเจ้าหน้าที่ดำเนินการตามมาตรการฯ อย่างเคร่งครัด</li> </ul>	ภาคผนวก ข ภาพที่ 8



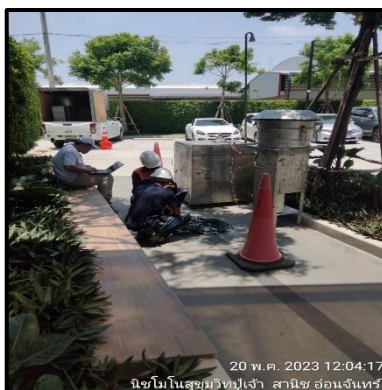
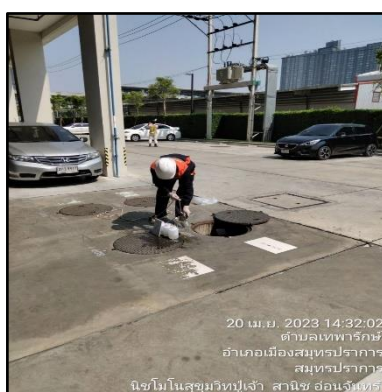
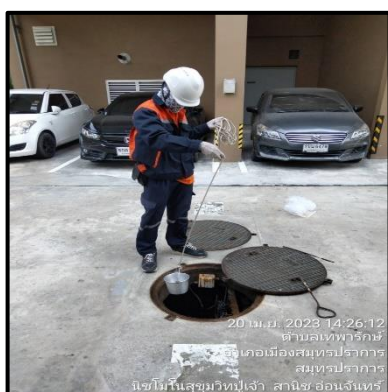
ตารางที่ 3 (ต่อ) แบบรายงานผลการปฏิบัติตามมาตรการติดตามตรวจสอบผลกระทบสิ่งแวดล้อมของ โครงการนิช โมโน สุขุมวิท-ปู้เจ้า

คุณภาพสิ่งแวดล้อม	บริเวณที่ตรวจสอบ/จุดเก็บตัวอย่าง	พารามิเตอร์	ความถี่ของการตรวจสอบ	ผลการปฏิบัติตามมาตรการฯ	เอกสารอ้างอิง
2.11 การระบายอากาศ	- พื้นที่สีเขียว	- ความเสียหายของ ไม้ยืนต้น ไม้พุ่ม และหญ้าคลุมดิน	เดือนละ 1 ครั้ง ตลอดระยะเวลาเปิดดำเนินการ	• ตรวจสอบและดูแลบริเวณพื้นที่สีเขียวของโครงการ ถ้ามีต้นไม้ตายให้ทำการปลูกใหม่ทดแทนทันที	ภาคผนวก ข ภาพที่ 10
	- ที่จอดรถ	- สิ่งกีดขวาง/ปิดกั้นการระบายอากาศ	เดือนละ 1 ครั้ง ตลอดระยะเวลาเปิดดำเนินการ	• จัดให้มีเจ้าหน้าที่ดำเนินการตามมาตรการฯ อย่างเคร่งครัด	ภาคผนวก ข ภาพที่ 3
2.12 การคมนาคม	- ป้ายและเครื่องหมายจราจร	- สภาพดี มองเห็นชัดเจน ไม่ลบเลื่อน	เดือนละ 1 ครั้ง ตลอดระยะเวลาเปิดดำเนินการ	• ตรวจสอบป้ายเครื่องหมายจราจรให้อยู่ในสภาพดี	ภาคผนวก ข ภาพที่ 3



## การตรวจวัดคุณภาพสิ่งแวดล้อม

การตรวจวัดคุณภาพน้ำทิ้ง ทำการเก็บตัวอย่างคุณภาพน้ำ 4 จุด ได้แก่ น้ำทิ้งก่อนเข้าระบบบำบัด จำนวน 1 จุด น้ำทิ้งหลังออกระบบบำบัด จำนวน 1 จุด บ่อพักสุดท้ายก่อนระบายสู่ท่อสาธารณะ (บริเวณถนนสุขุมวิท) จำนวน 1 จุด และบ่อพักสุดท้ายก่อนระบายสู่ท่อสาธารณะ (บริเวณถนนปูลู่เจ้าสายเก่า) จำนวน 1 จุด



## ผลการตรวจวัดคุณภาพสิ่งแวดล้อม

โครงการได้ดำเนินการตรวจวัดคุณภาพน้ำ และทำการเก็บตัวอย่างน้ำตามที่มาตรการกำหนด ส่งตรวจวิเคราะห์ทางห้องปฏิบัติการ เทียบกับมาตรฐานควบคุมการระบายน้ำทิ้งจากอาคารบางประเภทและบางขนาด ได้ผลวิเคราะห์ทางห้องปฏิบัติการ ดังนี้





## การตรวจวัดคุณภาพน้ำทิ้ง

โครงการ นิช โมโน สุขุมวิท-ปุเจ้า ของบริษัท เสนา ดีเวลลอปเม้นท์ จำกัด (มหาชน)

จัดทำรายงานโดย บริษัท วิกตอรี แมเนจเม้นท์ เซอร์วิส จำกัด

ระหว่างเดือน มกราคม - มิถุนายน พ.ศ. 2566

ตำแหน่งที่ตรวจวัด น้ำทิ้งก่อนเข้าระบบบำบัด

ตำแหน่งพิกัด UTM ของสถานี  $x = 672243.25$   $y = 1508314.58$  47P

ดัชนีคุณภาพน้ำทิ้ง	หน่วย	ผลการตรวจวัด <sup>(๑)</sup>						ค่ามาตรฐาน <sup>(๒)</sup>	เกณฑ์กำหนดใน รายงานฯ <sup>(๓)</sup>
		23 ม.ค.	21 ก.พ.	27 มี.ค.	20 เม.ย.	8 พ.ค.	5 มิ.ย.		
pH	-	7.5	7.2	7.3	7.6	7.7	7.0	5-9	
BOD	mg/l	64	53	52	53	12	29	$\leq 20$	
SS	mg/l	110	40	1.5	1.0	24	40	$\leq 30$	
TDS	mg/l	434	496	300	305	360	406	$\leq 500$	
Settleable Solids	mg/l	0.2	0.4	1.5	1.0	<0.1	0.0	$\leq 0.5$	
Sulfide	mg/l	2.5	<0.2	4.4	4.0	<1	0.5	$\leq 1.0$	
TKN	mg/l	158.67	35.28	20.8	24.20	18.48	32.76	$\leq 35$	
Oil & Grease	ml/l/hr	8.00	<5	5.8	6.5	<5	<5	$\leq 20$	

หมายเหตุ (๑) ในกรณี Not-Detectable ให้ระบุค่า Detection Limit ของวิธีการตรวจวัดที่ใช้

(๒) ระบุค่ามาตรฐานและเอกสารอ้างอิงค่ามาตรฐาน

(๓) ระบุค่าความเข้มข้นหรือ loading ที่กำหนดเป็นเงื่อนไขในรายงานการประเมินผลกระทบสิ่งแวดล้อม



## การตรวจวัดคุณภาพน้ำทิ้ง

โครงการ นิช โมโน สุธุมวิท-ปุเจ้า ของบริษัท เสนา ดีเวลลอปเม้นท์ จำกัด (มหาชน)

จัดทำรายงานโดย บริษัท วิกตอรี แมเนจเม้นท์ เซอร์วิส จำกัด

ระหว่างเดือน มกราคม - มิถุนายน พ.ศ. 2566

ตำแหน่งที่ตรวจวัด น้ำทิ้งหลังออกระบบบำบัด

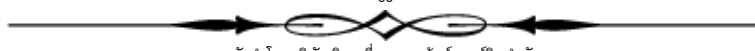
ตำแหน่งพิกัด UTM ของสถานี  $x = 672243.25$   $y = 1508314.58$  47P

ดัชนีคุณภาพน้ำทิ้ง	หน่วย	ผลการตรวจวัด <sup>(๑)</sup>						ค่ามาตรฐาน <sup>(๒)</sup>	เกณฑ์กำหนดใน รายงานฯ <sup>(๓)</sup>
		23 ม.ค.	21 ก.พ.	27 มี.ค.	20 เม.ย.	8 พ.ค.	5 มิ.ย.		
pH	-	7.5	7.6	7.1	7.3	7.6	7	5-9	
BOD	mg/l	15	49	24	18.8	10	16	$\leq 20$	
SS	mg/l	13	27	<0.1	<0.1	10	14	$\leq 30$	
TDS	mg/l	412	390	295	255	290	342	$\leq 500$	
Settleable Solids	mg/l	0.0	0.2	<0.1	<0.1	<0.1	0.0	$\leq 0.5$	
Sulfide	mg/l	<0.2	<0.2	<0.2	<0.2	<0.2	0.4	$\leq 1.0$	
TKN	mg/l	18.76	26.88	14.0	12.80	14.56	22.40	$\leq 35$	
Oil & Grease	ml/l/hr	<5	<5	<5.0	<5.0	<5	<5	$\leq 20$	

หมายเหตุ (๑) ในกรณี Not-Detectable ให้ระบุค่า Detection Limit ของวิธีการตรวจวัดที่ใช้

(๒) ระบุค่ามาตรฐานและเอกสารอ้างอิงค่ามาตรฐาน

(๓) ระบุค่าความเข้มข้นหรือ loading ที่กำหนดเป็นเงื่อนไขในรายงานการประเมินผลกระทบสิ่งแวดล้อม



## การตรวจวัดคุณภาพน้ำทิ้ง

โครงการ นิช โมโน สุขุมวิท-ปุเจ้า ของบริษัท เสนา ดีเวลลอปเม้นท์ จำกัด (มหาชน)

จัดทำรายงานโดย บริษัท วิกตอรี แมเนจเม้นท์ เซอร์วิส จำกัด

ระหว่างเดือน มกราคม - มิถุนายน พ.ศ. 2566

ตำแหน่งที่ตรวจวัด บ่อพักน้ำสุดท้ายก่อนระบายสู่ท่อสาธารณะ (ถนนสุขุมวิท)

ตำแหน่งพิกัด UTM ของสถานี  $x = 672243.25$   $y = 1508314.58$  47P

ดัชนีคุณภาพน้ำทิ้ง	หน่วย	ผลการตรวจวัด <sup>(๑)</sup>						ค่ามาตรฐาน <sup>(๒)</sup>	เกณฑ์กำหนดใน รายงานฯ <sup>(๓)</sup>
		23 ม.ค.	21 ก.พ.	28 มี.ค.	20 เม.ย.	8 พ.ค.	5 มิ.ย.		
pH	-	7.5	7.4	7.4	7.6	7.6	7.5	5-9	
BOD	mg/l	14	23	24	16.7	6	19	$\leq 20$	
SS	mg/l	11	18	<0.1	<0.1	30	18	$\leq 30$	
TDS	mg/l	420	520	189	200	330	406	$\leq 500$	
Settleable Solids	mg/l	0.2	0.2	<0.1	<0.1	<0.1	0.0	$\leq 0.5$	
Sulfide	mg/l	<0.2	<0.2	<0.2	<0.2	<0.2	0.5	$\leq 1.0$	
TKN	mg/l	16.24	21.28	5.2	12.50	10.36	28.00	$\leq 35$	
Oil & Grease	ml/l/hr	<5	<5	<5.0	<5.0	<5.0	<5	$\leq 20$	

หมายเหตุ (๑) ในกรณี Not-Detectable ให้ระบุค่า Detection Limit ของวิธีการตรวจวัดที่ใช้

(๒) ระบุค่ามาตรฐานและเอกสารอ้างอิงค่ามาตรฐาน

(๓) ระบุค่าความเข้มข้นหรือ loading ที่กำหนดเป็นเงื่อนไขในรายงานการประเมินผลกระทบสิ่งแวดล้อม



## การตรวจวัดคุณภาพน้ำทิ้ง

โครงการ นิช โมโน สุธุมวิท-ปุเจ้า ของบริษัท เสนา ดีเวลลอปเม้นท์ จำกัด (มหาชน)  
จัดทำรายงานโดย บริษัท วิกตอรี แมเนจเม้นท์ เซอร์วิส จำกัด  
ระหว่างเดือน มกราคม - มิถุนายน พ.ศ. 2566  
ตำแหน่งที่ตรวจวัด บ่อพักน้ำสุดท้ายก่อนระบายสู่ท่อสาธารณะ (ถนนปุเจ้าสายเก่า)  
ตำแหน่งพิกัด UTM ของสถานี  $x = 672243.25$   $y = 1508314.58$  47P

ดัชนีคุณภาพน้ำทิ้ง	หน่วย	ผลการตรวจวัด <sup>(๑)</sup>						ค่ามาตรฐาน <sup>(๒)</sup>	เกณฑ์กำหนดใน รายงานฯ <sup>(๓)</sup>
		23 ม.ค.	21 ก.พ.	28 มี.ค.	20 เม.ย.	8 พ.ค.	5 มิ.ย.		
pH	-	7.2	7.3	7.5	7.6	7.6	7.6	5-9	
BOD	mg/l	12	45	13.6	18	<5	18	$\leq 20$	
SS	mg/l	8	18	<0.1	<0.1	25	28	$\leq 30$	
TDS	mg/l	430	450	166	235	350	346	$\leq 500$	
Settleable Solids	mg/l	0.0	0.2	<0.1	<0.1	<0.1	0.0	$\leq 0.5$	
Sulfide	mg/l	<0.2	<0.2	<0.2	<0.2	<0.2	0.8	$\leq 1.0$	
TKN	mg/l	14	22.4	4.8	18.40	5.04	26.6	$\leq 35$	
Oil & Grease	ml/l/hr	<5	<5	<5.0	<5.0	<5.0	<5	$\leq 20$	

- หมายเหตุ (๑) ในกรณี Not-Detectable ให้ระบุค่า Detection Limit ของวิธีการตรวจวัดที่ใช้  
(๒) ระบุค่ามาตรฐานและเอกสารอ้างอิงค่ามาตรฐาน  
(๓) ระบุค่าความเข้มข้นหรือ loading ที่กำหนดเป็นเงื่อนไขในรายงานการประเมินผลกระทบสิ่งแวดล้อม

